



# BAUMÜLLER

## Installationsanweisung 3-AxisFlex

### Kurzbeschreibung:

Installationsanweisung für das Maschinentemplate 3-AxisFlex.

**Version:** 1.3 vom 02.08.2021

**Status:** Freigeben

**Autor:** [VT]

## 1. Inhalt

<b>2. Historie</b> .....	<b>3</b>
<b>3. Einleitung</b> .....	<b>3</b>
<b>4. Begriffsdefinition</b> .....	<b>3</b>
<b>5. Voraussetzungen</b> .....	<b>4</b>
5.1 Entwicklungssystem .....	4
5.2 Steuerungssystem .....	4
<b>6. Sicherheitsrelevante Hinweise</b> .....	<b>5</b>
<b>7. Installation</b> .....	<b>6</b>
7.1 Einrichtung des Entwicklungssystems .....	6
7.2 Einrichtung des Steuerungssystems .....	11
<b>8. Abbildungsverzeichnis</b> .....	<b>16</b>

## 2. Historie

Version	Datum	Name	Änderung
1.0	14.11.2019	VT	Initialversion
1.1	04.02.2020	VT	SCADA Web Server Pfad korrigiert
1.2	21.02.2020	VT	Allgemeine Überarbeitung / Aktualisierung
1.3	26.07.2021	VT	Vollständige Überarbeitung

## 3. Einleitung

Dieses Dokument beschreibt die notwendigen Schritte um das Maschinentemplate 3-AxisFlex auf einem Entwicklungs- und Steuerungssystem einzurichten.

## 4. Begriffsdefinition

Begriff	Definition
SP	Service Pack
SPS	Speicherprogrammierbare Steuerung

## 5. Voraussetzungen


### 5.1 Entwicklungssystem


<b>Beschreibung</b>	<b>Version</b>
Microsoft Windows 10	ab V20H2
ProMaster Engineering Framework	ab V1.21.1.34
SCADA Editor	ab V7.02.00.20


### 5.2 Steuerungssystem


<b>Beschreibung</b>	<b>Version</b>
Baumüller PLCmc	ab Image V3.1.1.0


## 6. Sicherheitsrelevante Hinweise

GEFAHR	
	<p>...weist auf eine unmittelbar gefährliche Situation hin, die zum Tod oder zu schweren Verletzungen führt, wenn sie nicht gemieden wird.</p>

WARNUNG	
	<p>... warnt vor einer möglicherweise gefährlichen Situation, die zum Tod oder zu schweren Verletzungen führen kann, wenn sie nicht gemieden wird</p>


ACHTUNG	
	<p>... warnt vor einer möglicherweise gefährlichen Situation, die zu leichten oder geringfügigen Verletzungen führen kann, wenn sie nicht gemieden wird</p>

HINWEIS	
	<p>... warnt vor einer möglicherweise gefährlichen Situation, die zu Sachschäden führen kann, wenn sie nicht gemieden wird</p>

Notiz!	
	<p>... weist auf nützliche Tipps und Empfehlungen sowie auf Informationen für einen effizienten, störungsfreien Betrieb hin</p>

## 7. Installation

Der Installationsassistent erkennt automatisch, ob es sich um ein Entwicklungs- oder Steuerungssystem handelt und wählt die entsprechenden Komponenten aus.

Notiz!	
	<p>Jegliche zur Bearbeitung erforderliche Entwicklungssoftware ist nicht Bestandteil dieses Installationspaketes und muss separat erworben werden.</p>

### 7.1 Einrichtung des Entwicklungssystems

Für den Prozess der Software-Weiterentwicklung müssen die erforderlichen Komponenten auf das Entwicklungssystem kopiert. Diese beinhalten das ProMaster-Projekt und die Dokumentation zum Software-Templete 3-AxisFlex.

Schritt 1 – Installationspaket in ein beliebiges Verzeichnis kopieren

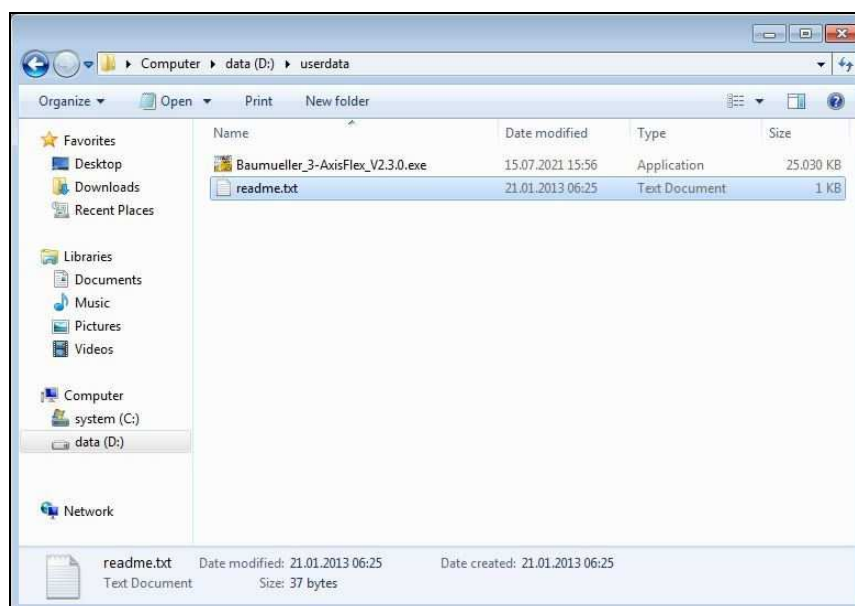


Abbildung 1 – Installationspaket auf dem Entwicklungssystem

Schritt 2 – Installation durch Doppelklick starten und den Anweisungen des Installationsassistent folgen

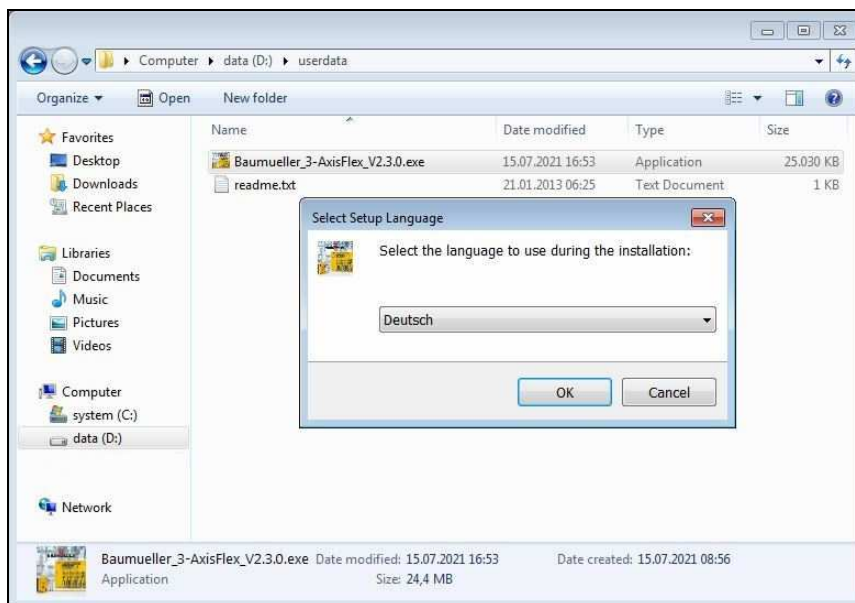


Abbildung 2 - Installation auf dem Entwicklungssystem - Sprachauswahl



Abbildung 3 - Installation auf dem Entwicklungssystem - Willkommen Dialog

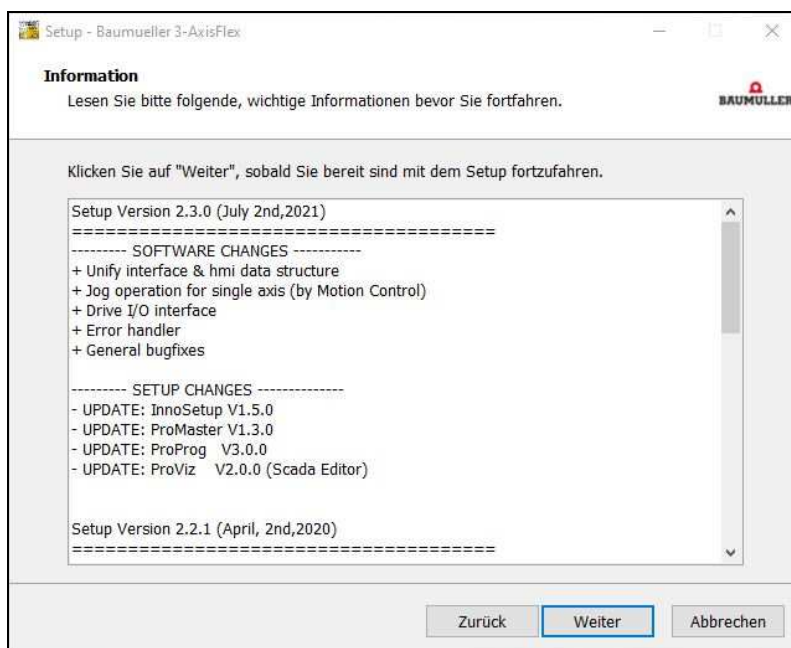


Abbildung 4 - Installation auf dem Entwicklungssystem - Historie

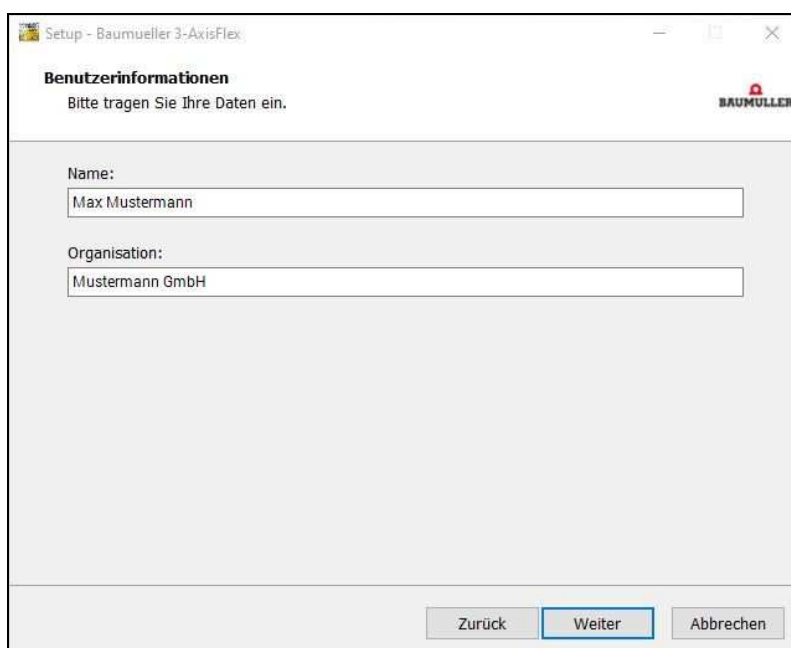


Abbildung 5 - Installation auf dem Entwicklungssystem - Benutzerinformationen



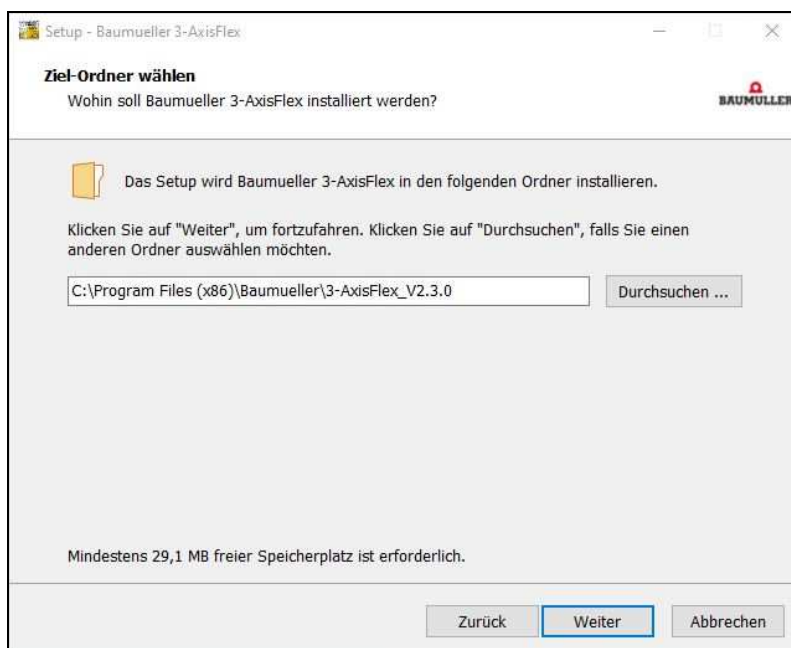


Abbildung 6 - Installation auf dem Entwicklungssystem - Zielordner

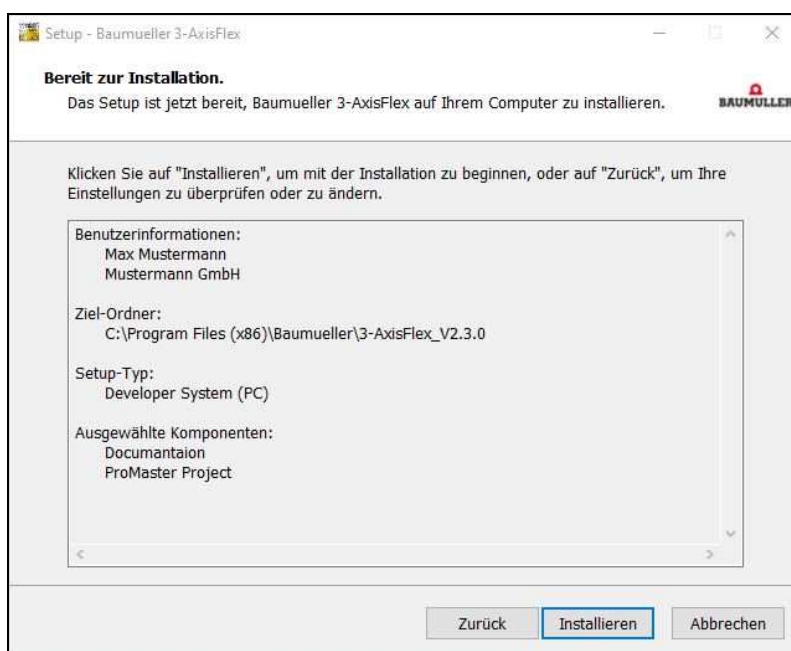


Abbildung 7 - Installation auf dem Entwicklungssystem - Zusammenfassung



Abbildung 8 - Installation auf dem Entwicklungssystem - Fertigstellung

#### Notiz!



Nach Fertigstellung der Installation kann das ProMaster Projekt entpackt und die entsprechenden Softwarebestandteile bearbeitet werden.

## 7.2 Einrichtung des Steuerungssystems

Das Software-Templete 3-AxisFlex bringt bereits alle erforderlichen Komponenten für eine schnelle Inbetriebnahme mit. Angefangen bei der SPS-Software, über die Feldbuskonfiguration bis hin zur Visualisierung ist alles enthalten. Nach der Installation des Softwarepaketes muss nur noch die Antriebsinbetriebnahme durchgeführt werden.

Schritt 1 – Installationspaket in das Verzeichnis „D:\userdata“ kopieren

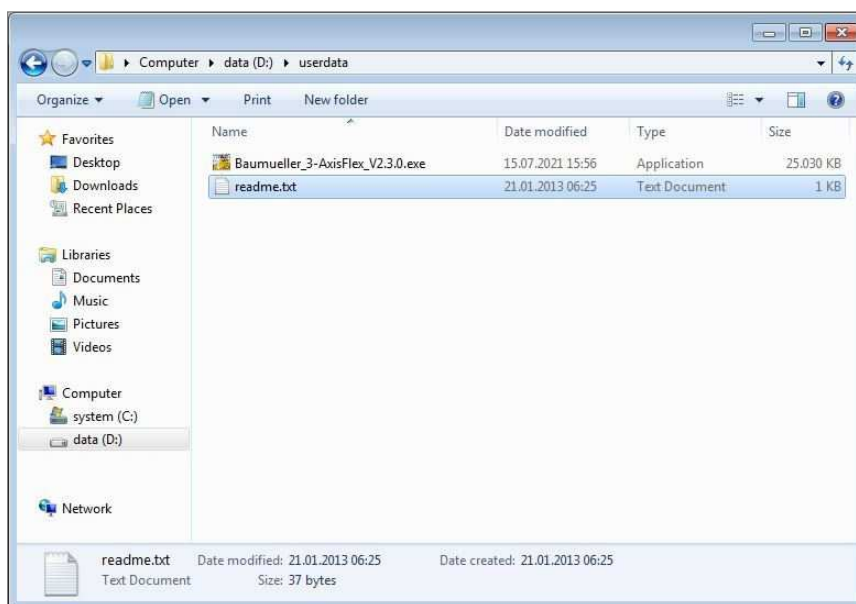


Abbildung 9 - Installationspaket auf dem Steuerungssystem

Schritt 2 – Installation durch Doppelklick starten und den Anweisungen des Installationsassistent folgen

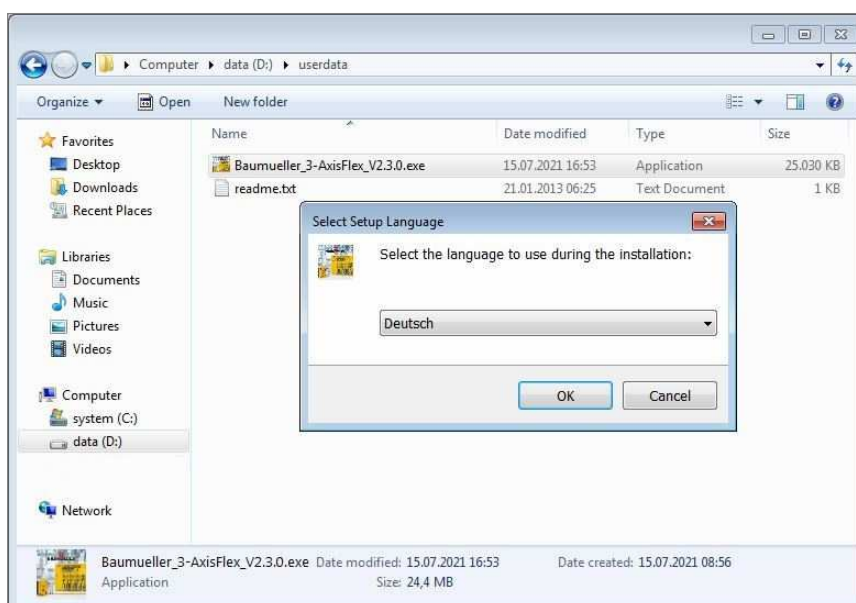


Abbildung 10 - Installation auf dem Steuerungssystem - Sprachauswahl

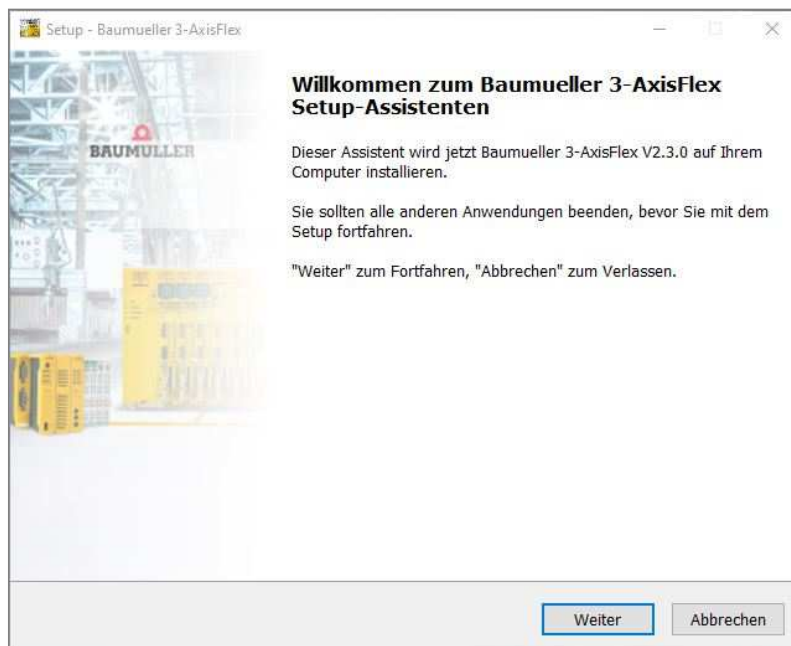


Abbildung 11 - Installation auf dem Steuerungssystem - Willkommen Dialog

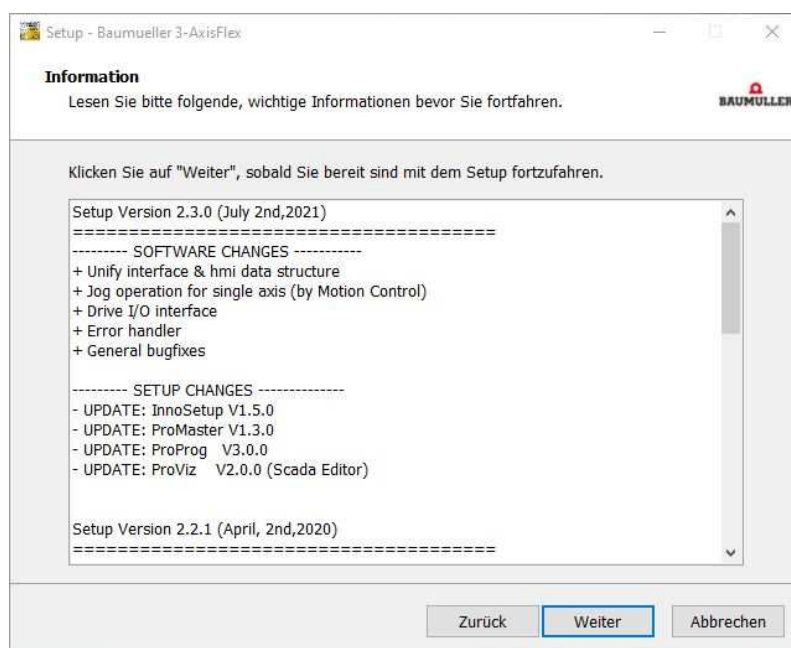


Abbildung 12 - Installation auf dem Steuerungssystem - Historie

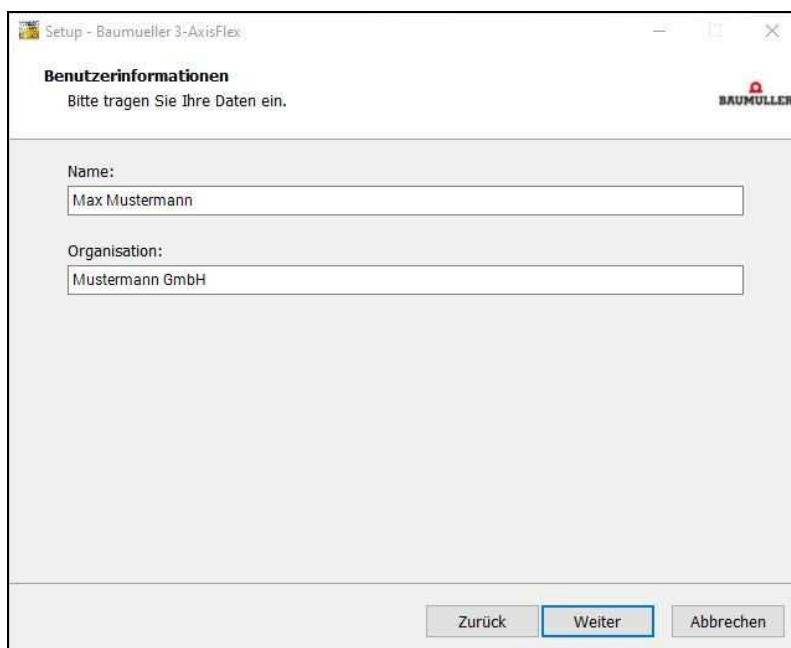


Abbildung 13 - Installation auf dem Steuerungssystem - Benutzerinformationen

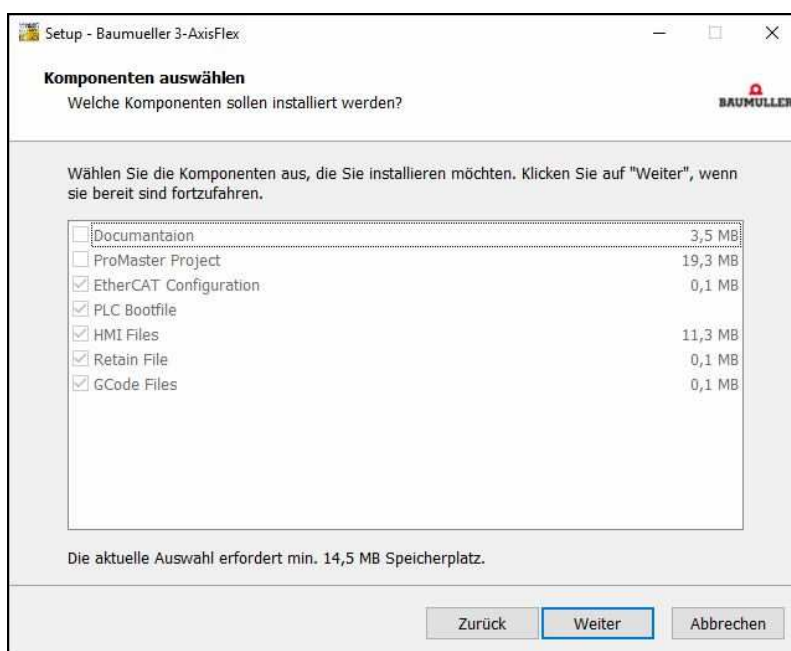


Abbildung 14 - Installation auf dem Steuerungssystem – Komponenten

Dem Programmierer steht für der Softwareentwicklung die Möglichkeit zur Verfügung Funktionstests auch ohne Peripherie (Antriebe, Touch-Display, I/O-Baugruppe, etc.) durchzuführen, also ausschließlich mit der SPS.

Mit Auswahl der Option „*Virtuelle Achsen*“ kann diese Funktion bereits direkt nach der Installation verwendet werden.

Für die Option „*Reale Achsen*“ müssen die Antriebe physisch vorhanden und per Feldbus mit der Steuerung verbunden sein.

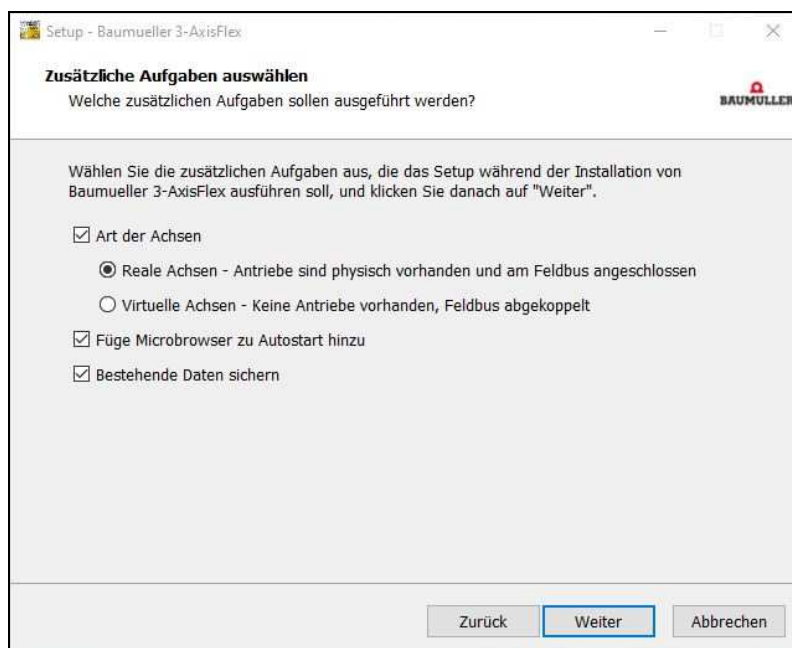


Abbildung 15 - Installation auf dem Steuerungssystem - Zusätzliche Aufgaben


	<p>Für die Änderung der Achsenart von „<i>Virtuellen Achsen</i>“ auf „<i>Reale Achsen</i>“ ist keine erneute Installation erforderlich, die Umstellung erfolgt direkt in bzw. mit dem Steuerungsprojekt (ProProg).</p>



Abbildung 16 - Installation auf dem Steuerungssystem - Fertigstellung



Zum Abschluss muss die Steuerung nach Fertigstellung der Installation neu gestartet werden.

## 8. Abbildungsverzeichnis

Abbildung 1 – Installationspaket auf dem Entwicklungssystem .....	6
Abbildung 2 - Installation auf dem Entwicklungssystem - Sprachauswahl .....	7
Abbildung 3 - Installation auf dem Entwicklungssystem - Willkommen Dialog .....	7
Abbildung 4 - Installation auf dem Entwicklungssystem - Historie .....	8
Abbildung 5 - Installation auf dem Entwicklungssystem - Benutzerinformationen .....	8
Abbildung 6 - Installation auf dem Entwicklungssystem - Zielordner .....	9
Abbildung 7 - Installation auf dem Entwicklungssystem - Zusammenfassung .....	9
Abbildung 8 - Installation auf dem Entwicklungssystem - Fertigstellung .....	10
Abbildung 9 - Installationspaket auf dem Steuerungssystem .....	11
Abbildung 10 - Installation auf dem Steuerungssystem - Sprachauswahl .....	11
Abbildung 11 - Installation auf dem Steuerungssystem - Willkommen Dialog .....	12
Abbildung 12 - Installation auf dem Steuerungssystem - Historie .....	12
Abbildung 13 - Installation auf dem Steuerungssystem - Benutzerinformationen .....	13
Abbildung 14 - Installation auf dem Steuerungssystem – Komponenten .....	13
Abbildung 15 - Installation auf dem Steuerungssystem - Zusätzliche Aufgaben .....	14
Abbildung 16 - Installation auf dem Steuerungssystem - Fertigstellung .....	15